

ORDINE OSPEDALIERO | di
SAN GIOVANNI DI DIO

DIE TÄTIGKEIT DES ORDENS IM GESUNDHEITS- UND SOZIALWESEN

STATISTIKEN 2022

Inhalt

Einleitung.....	2
Stationäre Betten/Plätze, stationäre Patienten/Betreute, Pfl egetage/Belegungstage	6
Day Hospital, Day Surgery, Day Care, ambulante Leistungen und Leistungen von Apotheken.....	9
Häusliche Pflegedienste und andere Dienste.....	11
Personal.....	13
Ehrenamtliche	16
Fachschulen	19
Finanzierung	20
Partnerschaften.....	21
Die Daten im Jahresvergleich	21

Tabellen

Tabelle 1 Ausfüllungsgrad nach Provinzen 2021.....	2
Tabelle 2 Einrichtungen nach Tätigkeitsbereichen 2021.....	4
Tabelle 3 Stationäre Betten/Plätze, stationäre Patienten/Betreute, Pfl egetage/Belegungstage nach Provinzen 2021	6
Tabelle 4 Stationäre Betten/Plätze, Patienten/Betreute und Pflege/Belegungstage nach Tätigkeitsbereichen 2021	7
Tabelle 5 Stationäre Betten/Plätze, Patienten/Betreute und Pflege/Belegungstage nach geographischen Standorten 2021.....	8
Tabelle 6 Aufnahmen in Day Hospital, Day Surgery und Day Care nach Tätigkeitsbereichen 2021	9
Tabelle 7 Ambulante Leistungen nach Tätigkeitsbereichen 2021.....	10
Tabelle 8 Betreute in häuslicher Pflege nach Tätigkeitsbereichen 2021	11
Tabelle 9 Betreute in verschiedenen Diensten nach Tätigkeitsbereichen 2021	12
Tabelle 10 Aufteilung des Personals nach Tätigkeitsbereichen 2021	13
Tabelle 11 Umfang des Personals nach Provinzen 2021	14
Tabelle 12 Umfang des Personals nach geographischen Standorten 2021	15
Tabelle 13 Ehrenamtliche nach Provinzen 2021	16
Tabelle 14 Ehrenamtliche nach Tätigkeitsbereichen 2021.....	17
Tabelle 15 Krankenpflegeschulen (mit akademischer Ausbildung)	19
Tabelle 16 Krankenpflegeschulen und/oder Schulen für Heilerzieher (mit beruflicher Ausbildung)	19
Tabelle 17 MTA-Schulen (mit akademischer Ausbildung).....	19
Tabelle 18 MTA-Schulen (mit beruflicher Ausbildung)	19
Tabelle 19 REHA-Schulen (mit akademischer Ausbildung)	19
Tabelle 20 REHA-Schulen (mit beruflicher Ausbildung)	19
Tabelle 21 Spannweite der staatlichen bzw. öffentlichen Finanzierung in Prozent (%).....	20
Tabelle 22 Zahl der Einrichtungen nach Tätigkeitsbereichen im Jahresvergleich.....	221

Graphiken

Graphik 1 Einrichtungen nach Tätigkeitsbereichen 2021.....	3
Graphik 2 Antwortende und nicht antwortende Einrichtungen nach Kontinenten 2021	5
Graphik 3 Aufteilung des Personals nach Zugehörigkeit und Tätigkeitsbereichen 2021	14
Graphik 4 Ehrenamtliche nach Zugehörigkeit (ordenseigene bzw. ordensfremde Vereine) und nach Kontinenten 2021	18
Graphik 5 Zahl der Einrichtungen nach Tätigkeitsbereichen im Jahresvergleich.....	22

Einleitung

Zur Erfassung der Leistungszahlen des Ordens der Barmherzigen Brüder vom hl. Johannes von Gott für das Jahr 2022, wurden Fragebögen an 418 Einrichtungen verschickt. Im Vergleich zu 2021 gibt es 13 Einrichtungen mehr, eine Zunahme der Anzahl der Einrichtungen ist vor allem in der französischen Provinz zu beobachten (8 Einrichtungen mehr als 2021). Nach Abschluss der Umfrage waren 377 Fragebögen von 418 ausgefüllt worden. Der Prozentsatz der ausgefüllten Fragebögen (Erfassungsgrad) erreichte 90 %. Die Verteilung des Erhebungsstandes pro Provinz ist in Tabelle 1 dargestellt.

Tabelle 1 Ausfüllungsgrad nach Provinzen 2022

PROVINZ	ANZAL EINRICHTUNGEN	NICHT AUSGEFÜLLT	AUSGEFÜLLT	% AUSFÜLLUNGSGRAD
GENERALKURIE	1		1	100%
AFRIKANISCHE PROVINZ R. PAMPURI	6	1	5	83%
AFRIKAN. PROVINZ HL. AUGUSTINUS	18	1	17	94%
PROVINZ LATEINAMERIKA UND KARIBIK	45		45	100%
ÖSTERREICHISCHE PROVINZ	41	2	39	95%
BAYERISCHE PROVINZ	30	2	28	93%
KOREANISCHE PROVINZ	13		13	100%
US-AMERIKANISCHE PROVINZ	6		6	100%
PROVINZ ZUM GUTEN HIRTEN	45		45	100%
VIETNAMESISCHE PROVINZ	6	1	5	83%
SPANISCHE PROVINZ	68	2	66	97%
WESTEUROPÄISCHE PROVINZ	44	28	16	36%
FRANZÖSISCHE PROVINZ	15	4	11	73%
INDISCHE PROVINZ	13		13	100%
LOMBARDISCHE PROVINZ	17		17	100%
POLNISCHE PROVINZ	25		25	100%
PORTUGIESISCHE PROVINZ	12		12	100%
RÖMISCHE PROVINZ	13		13	100%
Gesamtsumme	418	41	377	90%

Für 336 Zentren liegen uns Informationen über die Art der Eigentümerschaft/Trägerschaft vor, deren Verteilung mehr oder weniger derjenigen von 2021 entspricht, mit einem leichten Rückgang der Eigentümerschaft in gemeinsamer Trägerschaft mit anderen Einrichtungen und einem leichten Anstieg der Eigentümerschaft durch den Orden:

- 92% befinden sich im Eigentum des Ordens,
- 3 % in Miteigentum mit anderen Einrichtungen,
- 5 % sind eine Betriebsträgerschaft.

Von den Strukturen, die sich im Besitz des Ordens befinden, werden 77% (ähnlicher Prozentsatz im Jahr 2021) von einem Laien verwaltet, 13% (ähnlicher Prozentsatz im Jahr 2021) von einem Ordensbruder, der nicht der Prior ist, und die restlichen Strukturen (10%) vom Prior der Gemeinschaft (8% im Jahr 2021). Von den Strukturen, die in gemeinsamer Trägerschaft verwaltet werden, vertrauen 100 % die allgemeine Leitung der Pflēgetätigkeit einem Laien an, 2021 gab es noch eine Einrichtung, die die Leitung einem anderen Ordensbruder anvertraute.

Die 17 Einrichtungen (29 im Jahr 2021), die als Betriebsträgerschaft verwaltet werden, werden zu 94% (93% auch im Jahr 2021) von einem Laien und zu 6% (7% im Jahr 2021) vom Prior der Gemeinschaft geleitet.

Die 418 Einrichtungen sind folgendermaßen, nach Tätigkeitsbereich, gegliedert:

- 80 Krankenhausbetriebe (ausgefüllt 76),
- 48 Andere, nicht Krankenhaus bezogene Gesundheitsdienste (Basisleistungen) (ausgefüllt 47)
- 67 Dienste für psychisch Kranke (ausgefüllt 65)
- 70 Dienste für Menschen mit physischer, psychischer und sensorischer Behinderung (ausgefüllt 58),
- 45 Dienste für alte Menschen (ausgefüllt 35),
- 79 Andere sozialpflegerische Dienste (ausgefüllt 71),
- 29 Bildungseinrichtungen (ausgefüllt 25).

Graphik 1 Einrichtungen nach Tätigkeitsbereichen 2022

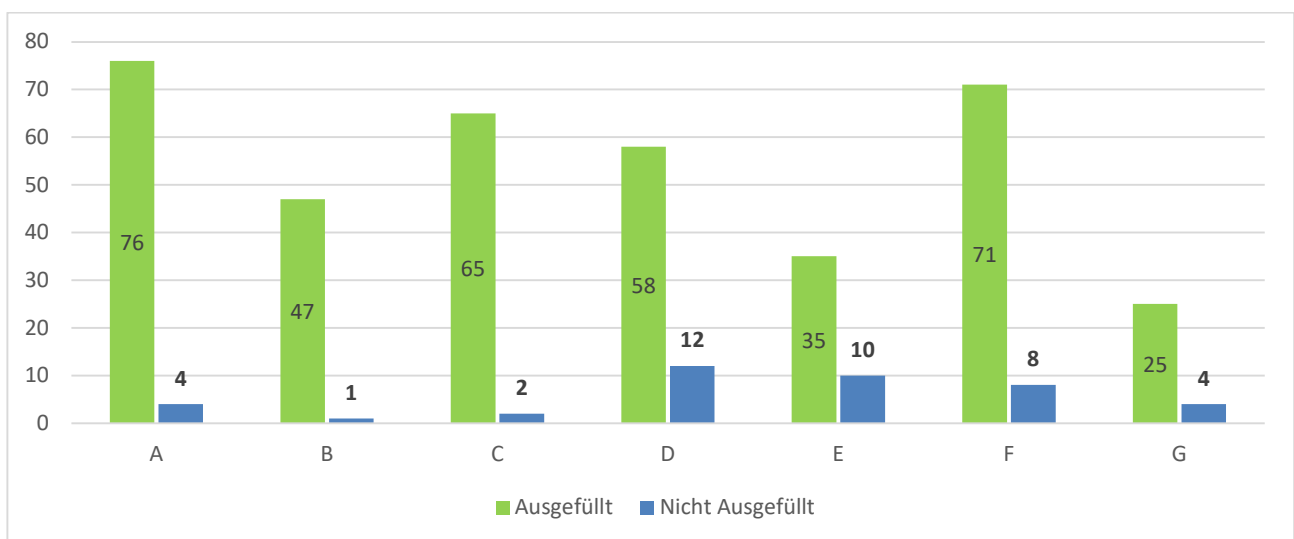
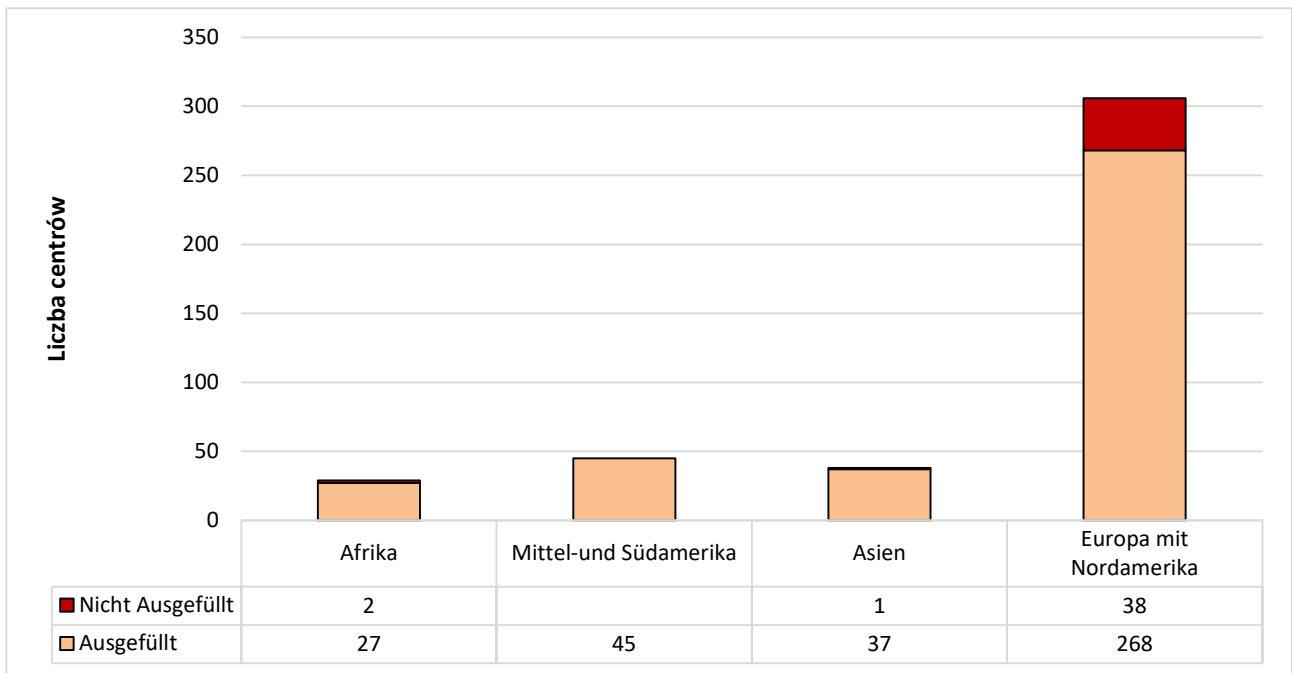


Tabelle 1 Einrichtungen nach Tätigkeitsbereichen 2022

Tätigkeitsbereiche		Anzahl Einrichtungen	Nicht ausgefüllt	Ausgefüllt	% Ausfüllungsgrad
A	A1 - Allgemeine Krankenhaustätigkeit	48	3	45	94%
	A2 – Fachspezifische Krankenhäuser	8		8	100%
	A3 - Langzeitkrankenhäuser	17		17	100%
	A4 - Hospize	7	1	6	86%
	GESAMTSUMME A	80	4	76	95%
B	B1- Krankenhausexterne Ambulanzen und/oder Polikliniken	29	1	28	97%
	B2- Krankenhausexterne Reha-Zentren	1		1	100%
	B3- Apotheken und/oder Heilkräuterapotheken	15		15	100%
	B4- Kurkliniken und Gesundheitszentren	3		3	100%
	GESAMTSUMME B	48	1	47	98%
C	C1- Stationäre Dienste oder sowohl stationäre als auch ambulante Dienste für Menschen mit psychischen Störungen	55	1	54	98%
	C2- Tagesdienste für Menschen mit psychischen Störungen	6		6	100%
	C3- Lokal vernetzte Dienste für Menschen mit psychischen Störungen	6	1	5	83%
	GESAMTSUMME C	67	2	65	97%
D	D1- Stationäre Dienste oder sowohl stationäre als auch ambulante Dienste für Menschen mit Behinderungen	43	8	35	81%
	D2- Tagesdienste für Menschen mit Behinderungen	16	1	15	94%
	D3- Lokal vernetzte Dienste für Menschen mit Behinderungen	11	3	8	73%
	GESAMTSUMME D	70	12	58	83%
E	E1- Stationäre Dienste oder sowohl stationäre als auch ambulante Dienste für alte Menschen	43	10	33	77%
	E2- Tagesdienste für alte Menschen	2		2	100%
	GESAMTSUMME E	45	10	35	78%
F	F1- Stationäre Dienste oder sowohl stationäre als auch ambulante Dienste für Menschen mit wirtschaftlich-sozialen Schwierigkeiten	49	7	42	86%
	F2- Tagesdienste für Menschen mit wirtschaftlich-sozialen Schwierigkeiten	8		8	100%
	F3- Dienste für Minderjährige mit Verhaltens- und/oder Familienschwierigkeiten	0	0	0	-
	F4- Therapiegemeinschaften für suchtkranke Menschen	9		9	100%
	F5- Ferienheime für Betreute	2		2	100%
	F6- Andere Dienste	11	1	10	91%
	GESAMTSUMME F	79	8	71	90%
G	G1-Bildungseinrichtungen	29	4	25	86%
	GESAMTSUMME G	29	4	25	86%
Gesamtsumme		418	41	377	90%

Nach Kontinenten aufgeteilt, befinden sich die 418 Einrichtungen überwiegend in Europa und Nordamerika (73 %), gefolgt von Süd- und Mittelamerika (11 %), Asien (9 %) und Afrika (7 %).

Graphik 2 Antwortende und nicht antwortende Einrichtungen nach Kontinenten 2022



Stationäre Betten/Plätze, stationäre Patienten/Betreute, Belegungstage

Im Jahr 2022 belief sich die Zahl der Betten auf insgesamt 36.015 (ein Rückgang um 4.949 im Vergleich zu 2021, -12%), die 807.335 Aufnahmen (ein Anstieg um 106.131 im Vergleich zu 2021, +15%) für insgesamt 9.398.344 Belegungstage ermöglichten (ein Rückgang um 1.714.005 im Vergleich zu 2021, -15%). Anhand der Gesamtzahl der Belegungstage lässt sich abschätzen, dass die Einrichtungen des Ordens jeden Tag ein Bett für etwa 30.000 Menschen weltweit bereitstellen, was dem Stand von 2021 entspricht. Der Rückgang der Bettenzahl ist auf eine Überschätzung der für 2021 bereitgestellten Betten zurückzuführen, die Tätigkeiten hingegen haben zugenommen, es gab zwar mehr Einweisungen, aber mit einer geringeren Belegungsdauer als 2021.

Die folgenden Tabellen zeigen die Verteilung der Betten, der stationären Patienten/Betreuten und der Belegungstage nach Provinz, Pflegekategorie und geografischem Gebiet.

Tabelle 2 Stationäre Betten/Plätze, stationäre Patienten/Betreute, Belegungstage nach Provinzen 2022

PROVINZ	Anzahl Einrichtungen	Ausgefüllt	Betten	Patienten/Betreute	Belegungstage
GENERALKURIE	1	1	0	0	0
AFRIKANISCHE PROVINZ R. PAMPURI	6	5	718	57,520	123,887
AFRIKANISCHE PROVINZ AUGUSTIN	18	17	966	26,909	147,917
PROVINZ LATEINAMERIKA UND KARIBIK	45	45	3,607	50,044	1,049,170
ÖSTERREICHISCHE PROVINZ	41	39	4,241	157,479	1,105,285
BAYERISCHE PROVINZ	30	28	4,200	99,989	844,603
KOREANISCHE PROVINZ	13	13	352	2,571	57,482
US-AMERIKANISCHE PROVINZ	6	6	352	540	91,787
PROVINZ ZUM GUTEN HIRTEN	45	45	2,278	12,346	629,838
VIETNAMESISCHE PROVINZ	6	5	0	120,846	0
SPANISCHE PROVINZ	68	66	9,493	123,862	2,919,197
WESTEUROPÄISCHE PROVINZ	44	16	862	1,417	171,617
FRANZÖSISCHE PROVINZ	15	11	944	1,628	139,545
INDISCHE PROVINZ	13	13	1,034	19,012	57,308
LOMBARDISCHE PROVINZ	17	17	2,641	50,009	759,351
POLNISCHE PROVINZ	25	25	1,208	28,323	311,136
PORTUGIESISCHE PROVINZ	12	12	1,980	4,410	665,932
RÖMISCHE PROVINZ	13	13	1,139	50,430	324,289
Gesamtsumme	418	377	36,015	807,335	9,398,344

9 B1-Zentren, krankenhausexterne Ambulanzen und/oder Polikliniken, und 1 B4-Zentrum, Kurkliniken und Gesundheitszentren, beantworteten die Frage in Bezug auf das Vorhandensein von ambulanten Rehabilitationsdiensten, wobei Anzahl der Betten, Patienten/Betreute und Belegungstage aufgeführt werden.

Tabelle 3 Stationäre Betten/Plätze, Patienten/Betreute und Pflege/Belegungstage nach Tätigkeitsbereichen 2022

TÄTIGKEITSBEREICHE		VORHANDENE EINRICHTUNGEN	AUSGEFÜLLT	BETTEN	PATIENTEN/BETREUTE	BELEGUNGSTAGE
A	A1 - Allgemeine Krankenhaustätigkeit	48	45	9,947	473,326	2,184,737
	A2 – Fachspezifische Krankenhäuser	8	8	1014	29,715	239,242
	A3 - Langzeitkrankenhäuser	17	17	2,081	49,650	1,106,288
	A4 - Hospize	7	6	206	1,434	54,304
A Gesamtsumme		80	76	13,248	554,125	3,584,571
B	B1- Krankenhausexterne Ambulanzen und/oder Polikliniken	29	28	156	129,981	16,655
	B2- Krankenhausexterne Reha-Zentren	1	1	0	0	0
	B3- Apotheken und/oder Heilkräuterapotheken	15	15	0	0	0
	B4- Kurkliniken und Gesundheitszentren	3	3	310	29,709	72,995
B Gesamtsumme		48	47	466	159,690	89,650
C	C1- Stationäre Dienste oder sowohl stationäre als auch ambulante Dienste für Menschen mit psychischen Störungen	55	54	8,451	44,147	2,525,294
	C2- Tagesdienste für Menschen mit psychischen Störungen	6	6	0	0	0
	C3- Lokal vernetzte Dienste für Menschen mit psychischen Störungen	6	5	752	2,970	142,404
C Gesamtsumme		67	65	9,203	47,117	2,667,698
D	D1- Stationäre Dienste oder sowohl stationäre als auch ambulante Dienste für Menschen mit Behinderungen	43	35	3,711	4,601	996,481
	D2- Tagesdienste für Menschen mit Behinderungen	16	15	0	0	0
	D3- Lokal vernetzte Dienste für Menschen mit Behinderungen	11	8	2324	2073	316,162
D Gesamtsumme		70	58	6,035	6,674	1,312,643
E	E1- Stationäre Dienste oder sowohl stationäre als auch ambulante Dienste für alte Menschen	43	33	2,542	4,460	1,057,690
	E2- Tagesdienste für alte Menschen	2	2	0	0	0
E Gesamtsumme		45	35	2,542	4,460	1,057,690
F	F1- Stationäre Dienste oder sowohl stationäre als auch ambulante Dienste für Menschen mit wirtschaftlich-sozialen Schwierigkeiten	49	42	4,020	16,771	614,374
	F2- Tagesdienste für Menschen mit wirtschaftlich-sozialen Schwierigkeiten	8	8	0	0	0
	F3- Dienste für Minderjährige mit Verhaltens- und/oder Familienschwierigkeiten	0	0	0	0	0
	F4- Therapiegemeinschaften für suchtkranke Menschen	9	9	277	863	70,470
	F5- Ferienheime für Betreute	2	2	28	0	219
	F6-Altri servizi	11	10	196	17,635	1,029
F Gesamtsumme		79	71	4,521	35,269	686,092
G	G1-Bildungseinrichtungen	29	25	0	0	0
G Gesamtsumme		29	27			
Umfassende Gesamtsumme		418	377	36,015	807,335	9,398,344

Tabelle 4 Anzahl Stationäre Betten, Patienten/Betreute und Belegungstage nach geographischen Standorten 2022

KONTINENT	LAND	VORHANDENE EINRICHTUNGE	AUSGEFÜLLT	BETTEN	BETREUTE/PATIENTEN	BELEGUNGSTAGE
AFRIKA	Benin	3	3	422	15,404	89,964
	Kamerun	3	3	127	4,187	10,863
	Ghana	4	4	388	11,882	62,673
	Kenya	1	1	100	1,774	10,932
	Liberia	2	2	121	3,350	14,000
	Madagaskar	1	1	29	659	8,569
	Malawi	3	3	101	561	25,740
	Mauritius	1	1	75	59	730
	Mozambik	1	1	41	840	17,088
	Senegal	3	2	104	574	15,812
	Sierra Leone	3	3	85	4,302	16,549
	Togo	3	2	296	42,116	33,923
Zambia	1	1	0	0	0	
Afrika Gesamtsumme		29	27	1,889	85,708	306,843
LATEIN-AMERIKA und KARIBIK	Argentinien	5	5	365	8,872	92,113
	Bolivien	4	4	333	3,094	80,292
	Brasilien	2	2	0	0	0
	China	2	2	281	779	87,861
	Kolumbien	12	12	1,790	20,188	305,962
	Kuba	3	3	192	1,088	391,680
	Equador	3	3	229	3068	1,178
	Honduras	1	1	0	0	0
	Mexico	3	3	176	4,462	41,357
	Peru	8	8	215	7,926	48,238
Venezuela	2	2	26	567	489	
Lateinamerika und Karibik Gesamtsumme		45	45	3,607	50,044	1,049,170
ASIEN	China	2	2	86	217	12,705
	Indien	12	12	959	18,953	56,578
	Israel	1	1	185	19,454	79,856
	Japan	3	3	97	1,595	1,095
	Philippinen	5	5	0	2984	0
	Südkorea	8	8	169	759	43,682
	Timor-Leste	1	1	13	45	4050
Vietnam	6	5	0	120,846	0	
Asien Gesamtsumme		38	37	1,509	164,853	197,966
Europa und Nordamerika	Österreich	26	24	3,219	141,709	893,136
	Kanada	30	30	1,353	8,305	381,072
	Kroatien	1	1	140	1,130	43,200
	Tschechische Rep.	4	4	65	788	19,916
	Frankreich	14	10	915	969	130,976
	Deutschland	30	28	4,200	99,989	844,603
	Ungarn	5	5	835	11,015	169,449
	Irland	16	11	753	848	142,957
	Italien	24	24	3,455	76,871	960,584
	Polen	24	24	1,208	28,323	311,136
	Portugal	11	11	1,967	4,365	661,882
	Slowakei	6	6	122	3,967	22,784
	Spanien	68	66	9,493	123,862	2,919,197
	Ukraine	1	1	0	0	0
Vereinigtes Königreich	25	2	8	8	2,920	
USA	21	21	1,277	4,581	340,553	
Europa und Nordamerika Gesamtsumme		306	268	29,010	506,730	7,844,365
Umfassende Gesamtsumme		418	377	36,015	807,335	9,398,344

Day Hospital, Day Surgery, Day Care, ambulante Leistungen und Leistungen von Apotheken/ Heilkräuterapotheken

Für die Tätigkeitsbereiche A, B und C lassen sich nicht nur die vollstationären Aufnahmen berechnen, sondern auch die Tätigkeiten der Bereiche Day Hospital, Day Surgery, Day Care sowie der ambulanten Behandlungen.

2022 wurden 370.648 Aufnahmen durchgeführt, in den Bereichen Day Hospital, Day Surgery e Day Care (Tabelle 6), 111.737 weniger als 2021 (-30%).

2022 beliefen sich die ambulanten Leistungen in den genannten Tätigkeitsbereichen auf 11.871.291 (Tabelle 7), mit einem Rückgang von 1.242.278 im Vergleich zu 2021 (-10%).

Tabelle 5 Aufnahmen in Day Hospital, Day Surgery und Day Care nach Tätigkeitsbereichen 2022

TÄTIGKEITSBEREICHE		VORHANDENE EINRICHTUNGEN	AUSGEFÜLLT	AUFNAHMEN IN DH/DS/DAY CARE
A	A1 - Allgemeine Krankenhaustätigkeit	48	45	172,381
	A2 – Fachspezifische Krankenhäuser	8	8	89,779
	A3 - Langzeitkrankenhäuser	17	17	12,983
	A4 - Hospize	7	6	0
A Gesamtsumme		80	76	275,143
B	B1- Krankenhausexterne Ambulanzen und/oder Polikliniken	29	28	21,431
	B2- Krankenhausexterne Reha-Zentren	1	1	0
	B3- Apotheken und/oder Heilkräuterapotheken	15	15	0
	B4- Kurkliniken und Gesundheitszentren	3	3	0
B Gesamtsumme		48	47	21,431
C	C1- Stationäre Dienste oder sowohl stationäre als auch ambulante Dienste für Menschen mit psychischen Störungen	55	54	73,042
	C2- Tagesdienste für Menschen mit psychischen Störungen	6	6	0
	C3- Lokal vernetzte Dienste für Menschen mit psychischen Störungen	6	5	1,032
C Gesamtsumme		67	65	74,074
Umfassende Gesamtsumme		195	188	370,648

Tabelle 6 Ambulante Leistungen nach Tätigkeitsbereichen 2022

TÄTIGKEITSBEREICHE		VORHANDENE EINRICHTUNGEN	AUSGEGFÜLLT	AMBULANTE LEISTUNGEN
A	A1 - Allgemeine Krankenhaustätigkeit	48	45	8,929,367
	A2 – Fachspezifische Krankenhäuser	8	8	672,532
	A3 - Langzeitkrankenhäuser	17	17	1,353,365
	A4 - Hospize	7	6	89
A Gesamtsumme		80	76	10,955,353
B	B1- Krankenhausexterne Ambulanzen und/oder Polikliniken	29	28	503,302
	B2- Krankenhausexterne Reha-Zentren	1	1	8,230
	B3- Apotheken und/oder Heilkräuterapotheken	15	15	0
	B4- Kurkliniken und Gesundheitszentren	3	3	1,278
B Gesamtsumme		48	47	512,810
C	C1- Stationäre Dienste oder sowohl stationäre als auch ambulante Dienste für Menschen mit psychischen Störungen	55	54	253,533
	C2- Tagesdienste für Menschen mit psychischen Störungen	6	6	0
	C3- Lokal vernetzte Dienste für Menschen mit psychischen Störungen	6	5	149,595
C Gesamtsumme		67	65	403,128
Umfassende Gesamtsumme		195	188	11,871,291

Häusliche Pflegedienste und andere Dienste

Im Jahr 2021 erbrachten die Einrichtungen des Ordens häusliche Pflegedienste für 29.240 Menschen. Im Jahr 2022 sank die Zahl auf 18.729 (ein Rückgang um 10.511 Betreute). Der Rückgang ist vor allem auf die ambulanten Pflegedienste des Ordens (Kategorie B) zurückzuführen, die 2021 einen sehr starken Anstieg verzeichneten (9.989 häuslich Betreute), während 2022 keine Empfänger häuslicher Pflege gemeldet wurden (eine Zahl, die eher dem Jahr 2020 entspricht, in dem es nur 10 Empfänger häuslicher Pflege gab). Die Verteilung nach Pflegeunterkategorien ist in Tabelle 8 dargestellt.

Tabelle 7 Betreute in häuslicher Pflege nach Tätigkeitsbereichen 2022

TÄTIGKEITSBEREICHE	BETREUTE IN HÄUSLICHER PFLEGE
A1 - Allgemeine Krankenhaustätigkeit	5,767
A2 – Fachspezifische Krankenhäuser	608
A3 - Langzeitkrankenhäuser	5,162
A4 - Hospize	3,411
A Gesamtsumme	14,948
B1- Krankenhausexterne Ambulanzen	0
B2- Krankenhausexterne Reha-Zentren	0
B3- Apotheken und/oder Heilkräuterapotheken	0
B4- Kurkliniken und Gesundheitszentren	0
B Gesamtsumme	0
C1- Stationäre Dienste oder sowohl stationäre als auch ambulante Dienste für Menschen mit psychischen Störungen	828
C2- Tagesdienste für Menschen mit psychischen Störungen	0
C3- Lokal vernetzte Dienste für Menschen mit psychischen Störungen	340
C Gesamtsumme	1,168
D1- Stationäre Dienste oder sowohl stationäre als auch ambulante Dienste für Menschen mit Behinderung	61
D2- Tagesdienste für Menschen mit Behinderung	0
D3- Lokal vernetzte Dienste für Menschen mit Behinderung	0
D Gesamtsumme	61
E1- Stationäre Dienste oder sowohl stationäre als auch ambulante Dienste für alte Menschen	272
E2- Tagesdienste für alte Menschen	148
E Gesamtsumme	420
F1- Stationäre Dienste oder sowohl stationäre als auch ambulante Dienste für Menschen mit wirtschaftlich-sozialen Schwierigkeiten	1,652
F2- Tagesdienste für Menschen mit wirtschaftlich-sozialen Schwierigkeiten	480
F3- Dienste für Minderjährige mit Verhaltens- und/oder Familienschwierigkeiten	0
F4- Therapiegemeinschaften für suchtkranke Menschen	0
F5- Ferienheime für Betreute	0
F6- Andere Dienste	0
F Gesamtsumme	2,132
Umfassende Gesamtsumme	18,729

In den Einrichtungen der Kategorien **C (Dienste für Menschen mit psychischen Störungen)**, **D (Menschen mit physischer, psychischer und sensorischer Behinderung)**, **E (Dienste für alte Menschen)** und **F (Sozialpflegerische Dienste)**, werden außerdem verschiedene andere Dienste angeboten:

- Erzieherische Tätigkeit (Selbstpflege, Verhaltenskontrolle usw.)
- Bildnerische/schulische Tätigkeit (Förderschulen, Förderzentren)
- Beratungsdienste (Wohnungssuche, Arbeitssuche usw.)
- Beschäftigungs- u. Arbeitstherapie (Förderwerkstätten, betreutes Arbeiten)
- Tagesstätten
- Armenküchen

In Tabelle 9 wird die Anzahl der Empfänger obengenannter Dienste aufgelistet, nach Tätigkeitsbereichen unterteilt.

Tabelle 8 Betreute in verschiedenen Diensten nach Tätigkeitsbereichen 2022

TÄTIGKEITSBEREICHE		VORHANDENE EINRICHTUNGEN	AUSGEFÜLLT	BETREUTE IN ANDEREN DIENSTEN
C	C1- Stationäre Dienste oder sowohl stationäre als auch ambulante Dienste für Menschen mit psychischen Störungen	55	54	44,473
	C2- Tagesdienste für Menschen mit psychischen Störungen	6	6	1,679
	C3- Lokal vernetzte Dienste für Menschen mit psychischen Störungen	6	5	10,199
C Gesamtsumme		67	65	56,351
D	D1- Stationäre Dienste oder sowohl stationäre als auch ambulante Dienste für Menschen mit Behinderung	43	35	138,674
	D2- Tagesdienste für Menschen mit Behinderung	16	15	254,732
	D3- Lokal vernetzte Dienste für Menschen mit Behinderung	11	8	2,509
D Gesamtsumme		70	58	395,915
E	E1- Stationäre Dienste oder sowohl stationäre als auch ambulante Dienste für alte Menschen	43	33	1,966
	E2- Tagesdienste für alte Menschen	2	2	480,088
E Gesamtsumme		45	35	482,054
F	F1- Stationäre Dienste oder sowohl stationäre als auch ambulante Dienste für Menschen mit wirtschaftlich-sozialen Schwierigkeiten	49	42	1,371,165
	F2- Tagesdienste für Menschen mit wirtschaftlich-sozialen Schwierigkeiten	8	8	121,074
	F3- Dienste für Minderjährige mit Verhaltens- und/oder Familienschwierigkeiten	0	0	0
	F4- Therapiegemeinschaften für suchtkranke Menschen	9	9	159,564
	F5- Ferienheime für Betreute	2	2	0
	F6- Andere Dienste	11	10	21,878
F Gesamtsumme		79	71	1,673,681
Gesamtsumme complessivo		261	229	2,608,001

Personal

In Bezug auf das Personal ergibt sich eine Gesamtsumme von 64.790 Menschen (ein Anstieg von 2.429 gegenüber 2021, 4%), die wie folgt aufzuteilen ist: Ordensbrüder 377, andere Ordensleute 386, Laien-Mitarbeiter 59.799 und Laien-Berater 4.353. Zusätzlich zu den angestellten Laien und Beratern ist anzumerken, dass in den 190 antwortenden Zentren insgesamt 3.680 Mitarbeiter von Vertragsfirmen beschäftigt werden (3.803 im Jahr 2021).

Weitere Informationen können Sie den Tabellen 10, 11 und 12 entnehmen.

Tabelle 9 Aufteilung des Personals nach Tätigkeitsbereichen 2022

TÄTIGKEITSBEREICHE		ANZAHL EINRICHTUNGEN	AUSGEFÜLLT	BRÜDER	ANDERE ORDENSLEUTE	FESTEANGESTELLTE MITARBEITER	FREIBERUFLICHE MITARBEITER	PERSONAL INSGESAMT
A	A1 - Allgemeine Krankenhaustätigkeit	48	45	69	137	28,779	2,056	31,041
	A2 – Fachspezifische Krankenhäuser	8	8	4	13	4,669	264	4,950
	A3 - Langzeitkrankenhäuser	17	17	67	12	4,138	813	5,030
	A4 - Hospize	7	6	3	6	185	18	212
A Gesamtsumme		80	76	143	168	37,771	3,151	41,233
B	B1- Krankenhausexterne Ambulanzen und/oder Polikliniken	29	28	65	2	927	188	1,182
	B2- Krankenhausexterne Reha-Zentren	1	1	1	0	27	0	28
	B3- Apotheken und/oder Heilkräuterapotheken	15	15	4	0	222	0	226
	B4- Kurkliniken und Gesundheitszentren	3	3	1	0	285	7	293
B Gesamtsumme		48	47	71	2	1,461	195	1,729
C	C1- Stationäre Dienste oder sowohl stationäre als auch ambulante Dienste für Menschen mit psychischen Störungen	55	54	43	21	5,729	658	6,451
	C2- Tagesdienste für Menschen mit psychischen Störungen	6	6	0	0	384	1	385
	C3- Lokal vernetzte Dienste für Menschen mit psychischen Störungen	6	5	4	2	1,327	0	1,333
C Gesamtsumme		67	65	47	23	7,440	659	8,169
D	D1- Stationäre Dienste oder sowohl stationäre als auch ambulante Dienste für Menschen mit Behinderung	43	35	31	11	4,548	213	4,803
	D2- Tagesdienste für Menschen mit Behinderung	16	15	5	2	497	6	510
	D3- Lokal vernetzte Dienste für Menschen mit Behinderung	11	8	0	1	4,300	1	4,302
D Gesamtsumme		70	58	36	14	9,345	220	9,615
E	E1- Stationäre Dienste oder sowohl stationäre als auch ambulante Dienste für alte Menschen	43	33	28	31	1,874	111	2,044
	E2- Tagesdienste für alte Menschen	2	2	1	0	51	0	52
E Gesamtsumme		45	35	29	31	1,925	111	2,096
F	F1- Stationäre Dienste oder sowohl stationäre als auch ambulante Dienste für Menschen mit wirtschaftlich-sozialen Schwierigkeiten	49	42	36	1	960	8	1,005
	F2- Tagesdienste für Menschen mit wirtschaftlich-sozialen Schwierigkeiten	8	8	1	0	33	0	34
	F3- Dienste für Minderjährige mit Verhaltens- und/oder Familienschwierigkeiten	0	0	0	0	0	0	0
	F4- Therapigemeinschaften für suchtkranke Menschen	9	9	1	0	319	0	320
	F5- Ferienheime für Betreute	2	2	0	0	1	0	1
	F6- Andere Dienste	11	10	5	0	136	0	141
Gesamtsumme F		79	71	43	1	1,449	8	1,501
G Bildungseinrichtungen Gesamtsumme		29	25	17	13	408	9	447
Umfassende Gesamtsumme		418	377	386	252	59,799	4,353	64,790

Graphik 3 Aufteilung des Personals nach Zugehörigkeit und Tätigkeitsbereichen 2022

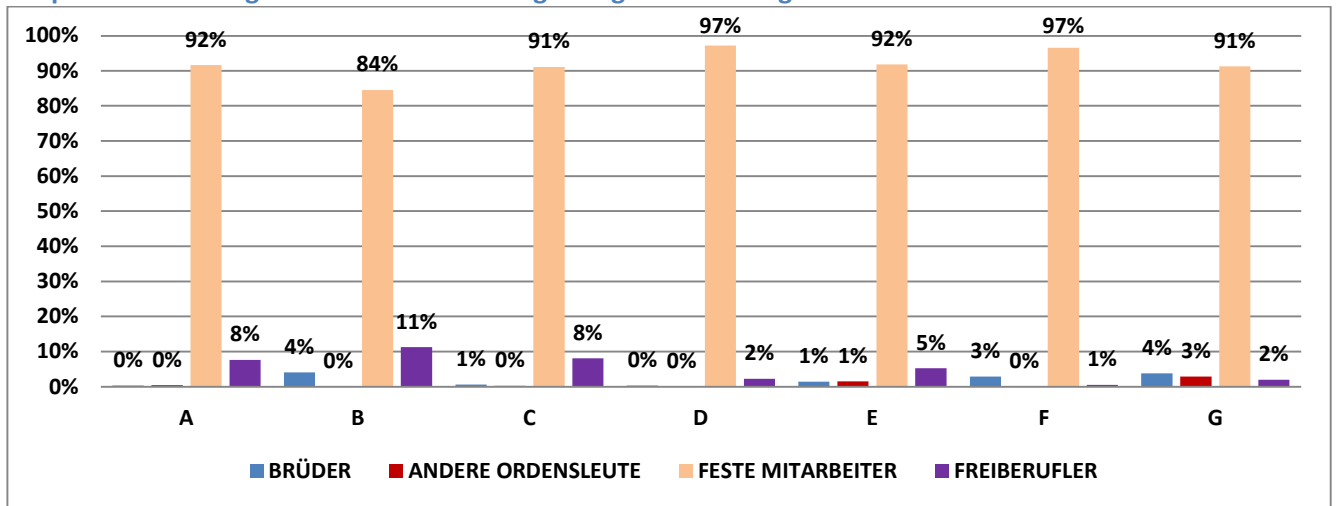


Tabelle 10 Umfang des Personals nach Provinzen 2022

PROVINZ	VORHANDENE EINRICHTUNGEN	AUSGEFÜLLT	ORDENSBRÜDER	ANDERE ORDENSLEUTE	FESTANGESTELLTE MITARBEITER	FREIBERUFLICHE MITARBEITER	PERSONAL INSGESAMT
GENERALKURIE	1	1	1	0	6	0	7
AFRIKANISCHE PROVINZ HL. RICCARDO PAMPURI	6	5	30	21	575	73	699
AFRIKANISCHE PROVINZ HL. AUGUSTIN	18	17	26	0	1916	0	1942
ÖSTERREICHISCHE PROVINZ	41	39	13	43	8647	9	8712
BAYERISCHE PROVINZ	30	28	4	24	10098	12	10138
KOREANISCHE PROVINZ	13	13	8	2	542	21	573
US-AMERIKANISCHE PROVINZ	6	6	0	0	324	0	324
PROVINZ ZUM GUTEN HIRTEN	45	45	8	2	890	9	909
VIETNAMESISCHE PROVINZ	6	5	46	0	88	134	268
WESTEUROPÄISCHE PROVINZ	44	16	4	4	2977	0	2985
FRANZÖSISCHE PROVINZ	15	11	3	1	818	14	836
INDISCHE PROVINZ	13	13	54	42	494	71	661
LOMBARDISCHE PROVINZ	17	17	11	27	3062	428	3528
POLNISCHE PROVINZ	25	25	33	31	2211	463	2738
PORTUGIESISCHE PROVINZ	12	12	10	2	938	190	1140
RÖMISCHE PROVINZ	13	13	12	6	2368	305	2691
PROVINZ LATEINAMERIKA UND KARIBIK	45	45	73	17	8552	1646	10288
SPANISCHE PROVINZ	68	66	50	30	15293	978	16351
Umfassende Gesamtsumme	418	377	386	252	59,799	4,353	64,790

Tabelle 11 Umfang des Personals nach geographischen Standorten 2022

KONTINENT	LAND	VORHANDENE EINRICHTUNGEN	AUSGEFÜLLT	BRÜDER	ANDERE ORDENSLEUTE	FESTANGESTELLTE MITARBEITER	FREIBERUFLICHE MITARBEITER	PERSONAL INSGESAMTE
AFRIKA	Benin	3	3	13	15	329	67	424
	Kamerun	3	3	3	0	124	0	127
	Ghana	4	4	6	0	1,147	0	1,153
	Kenya	1	1	2	0	91	0	93
	Liberia	2	2	2	0	195	0	197
	Madagaskar	1	1	3	1	45	14	63
	Malawi	3	3	4	3	323	0	330
	Mauritius	1	1	3	1	31	0	35
	Mozambik	1	1	2	0	98	0	100
	Senegal	3	2	3	0	67	0	70
	Sierra Leone	3	3	7	0	163	0	170
	Togo	3	2	17	6	246	6	275
Zambia	1	1	1	0	31	0	32	
Afrika Gesamtsumme		29	27	66	26	2,890	87	3,069
LATEIN-AMERIKA und KARIBIK	Argentinien	5	5	0	0	1,175	606	1,781
	Bolivien	4	4	3	3	188	162	356
	Brasilien	2	2	1	0	66	3	70
	China	2	2	3	3	323	2	331
	Kolumbien	12	12	56	1	4,663	111	4,831
	Kuba	3	3	2	1	374	0	377
	Equador	3	3	0	0	220	35	255
	Honduras	1	1	0	0	39	0	39
	Mexico	3	3	6	0	212	0	218
	Peru	8	8	2	2	1,112	468	1,584
	Venezuela	2	2	0	7	180	259	446
Zentral- und Südamerika Gesamtsumme		45	45	73	17	8,552	1,646	10,288
ASIEN	China	2	2	2	1	46	13	62
	Indien	12	12	51	41	463	71	626
	Israel	1	1	0	0	918	74	992
	Japan	3	3	0	0	181	4	185
	Philippinen	5	5	9	2	11	0	22
	Südkorea	8	8	6	1	315	4	326
	Timor-Leste	1	1	3	0	20	0	23
	Vietnam	6	5	46	0	88	134	268
Asien Gesamtsumme		38	37	117	45	2,042	300	2,504
EUROPA UND NORDAMERIKA	Österreich	26	24	13	32	7,386	9	7,440
	Kanada	30	30	4	2	547	9	562
	Kroatien	1	1	0	0	113	0	113
	Tschechische Rep.	4	4	0	0	97	0	97
	Frankreich	14	10	0	0	773	0	773
	Deutschland	30	28	4	24	10,098	12	10,138
	Ungarn	5	5	0	0	751	0	751
	Irland	16	11	0	1	2,636	0	2,637
	Italien	24	24	15	31	4,394	659	5,099
	Polen	24	24	29	31	2,206	463	2,729
	Portugal	11	11	7	2	918	190	1,117
	Slowakei	6	6	0	11	413	0	424
	Spanien	68	66	50	30	15,293	978	16,351
	Ukraine	1	1	4	0	5	0	9
	Vereinigtes Königreich	25	2	0	0	18	0	18
USA	21	21	4	0	667	0	671	
Europa und Nordamerika Gesamtsumme		306	268	130	164	46,315	2,320	48,929
Umfassende Gesamtsumme		418	377	386	252	59,799	4,353	64,790

Ehrenamtliche

Die Gesamtzahl der Ehrenamtlichen, die in den Einrichtungen des Ordens arbeiten, beträgt 6.419. Im Allgemeinen ist ein Anstieg gegenüber 2021 zu verzeichnen (+1009, 19%). Es gab einen Anstieg in der koreanischen Provinz (+87 im Vergleich zu 2021, 37%) und in der lateinamerikanischen und karibischen Provinz (+607 im Vergleich zu 2021), aber auch einen Rückgang in der bayerischen Provinz (-98 im Vergleich zu 2021, -36%). Die Tabellen 13 und 14 zeigen die Verteilung der Ehrenamtlichen nach Provinzen und nach Tätigkeitsbereichen.

Die antwortenden Einrichtungen geben die Anwesenheit von Ehrenamtlichen mehr als einmal pro Woche für insgesamt 3.618 Personen und weniger als einmal pro Woche für insgesamt 1.792 Ehrenamtliche an.

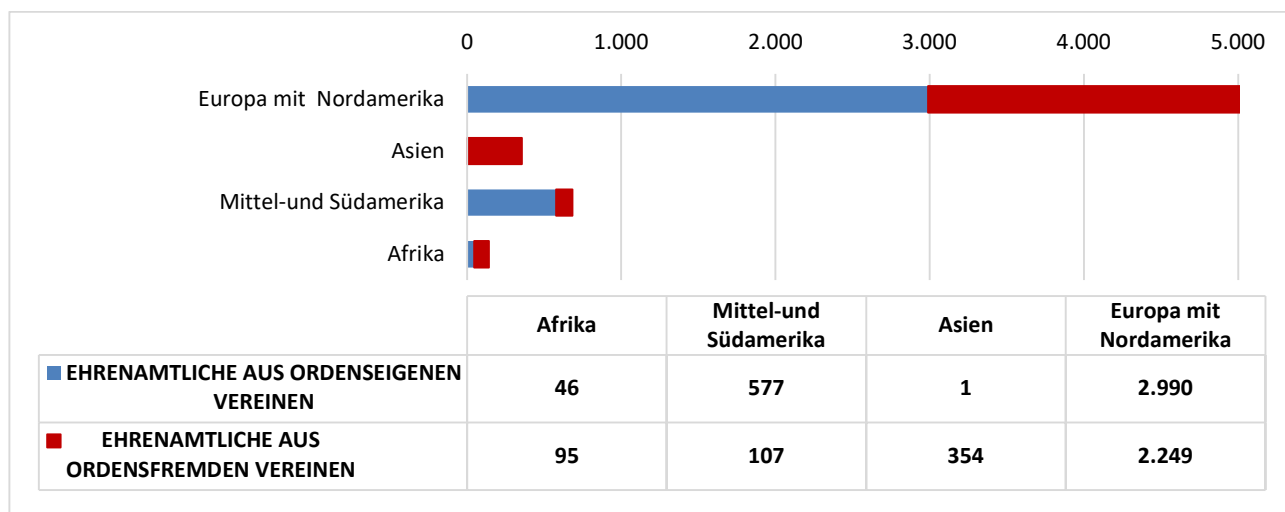
Tabelle 12 Ehrenamtliche nach Provinzen 2022

PROVINZ	EHRENAMTLICHE AUS ORDENSEIGENEN VEREINEN MEHRMALS IN DER WOICHE PRÄSENT	EHRENAMTLICHE AUS ORDENSFREMDEN VEREINEN MEHRMALS IN DER WOICHE PRÄSENT	EHRENAMTLICHE AUS ORDENSEIGENEN VEREINEN WENIGER ALS EINMAL WÖCHENTLICH PRÄSENT	EHRENAMTLICHE AUS ORDENSFREMDEN VEREINEN WENIGER ALS EINMAL WÖCHENTLICH PRÄSENT	EHRENAMTLICHE INSGESAMT
GENERALKURIE	0	0	0	0	0
AFRIKANISCHE PROVINZ HL. RICCARDO PAMPURI	0	0	0	0	0
AFRIKANISCHE PROVINZ HL.AUGUSTIN	46	5	0	0	51
ÖSTERREICHISCHE PROVINZ	0	94	0	51	145
BAYERISCHE PROVINZ	46	45	40	44	175
KOREANISCHE PROVINZ	0	119	0	206	325
US-AMERIKANISCHE PROVINZ	0	0	0	0	0
PROVINZ ZUM GUTEN HIRTEN	0	384	0	817	1,201
VIETNAMESISCHE PROVINZ	0	0	0	0	0
WESTEUROPÄISCHE PROVINZ	0	115	0	104	219
FRANZÖSISCHE PROVINZ	1	168	0	36	205
INDISCHE PROVINZ	0	4	0	24	28
LOMBARDISCHE PROVINZ	23	46	7	31	107
POLNISCHE PROVINZ	2	34	0	77	113
PORTUGIESISCHE PROVINZ	27	27	23	0	77
RÖMISCHE PROVINZ	50	28	0	1	79
PROVINZ LATEINAMERIKA UND KARIBIK	563	107	14	0	684
SPANISCHE PROVINZ	2,226	57	546	181	3,010
Umfassende Gesamtsumme	2,984	1,233	630	1,572	6,419

Tabelle 13 Ehrenamtliche nach Tätigkeitsbereich 2022

TÄTIGKEITSBEREICHE		AUSGEFÜLLT	EHRENAMTLICHE AUS ORDENSEIGENEN VEREINEN MEHRMALS IN DER WOICHE PRÄSEN	EHRENAMTLICHE AUS ORDENSFREMDEN VEREINEN MEHRMALS IN DER WOICHE PRÄSENT	EHRENAMTLICHE AUS ORDENSEIGENEN VEREINEN WENIGER ALS EINMAL WÖCHENTLICH PRÄSENT	EHRENAMTLICHE AUS ORDENSFREMDEN VEREINEN WENIGER ALS EINMAL WÖCHENTLICH PRÄSENT	EHRENAMTLICHE INSGESAMT
A	A1 - Allgemeine Krankenhaustätigkeit	45	411	170	29	96	706
	A2 – Fachspezifische Krankenhäuser	8	401	3	3	0	407
	A3 - Langzeitkrankenhäuser	17	509	12	93	1	615
	A4-Hospice	6	0	75	0	17	92
A Gesamtsumme		76	1,321	260	125	114	1,820
B	B1- Krankenhausexterne Ambulanzen und/oder Polikliniken	28	84	28	0	1	113
	B2- Krankenhausexterne Reha-Zentren	1	0	0	0	0	0
	B3- Apotheken und/oder Heilkräuterapotheken	15	0	0	0	0	0
	B4- Kurkliniken und Gesundheitszentren	3	0	8	0	0	8
B Gesamtsumme		47	84	36	0	1	121
C	C1- Stationäre Dienste oder sowohl stationäre als auch ambulante Dienste für Menschen mit psychischen Störungen	54	238	90	143	128	599
	C2- Tagesdienste für Menschen mit psychischen Störungen	6	52	0	9	0	61
	C3- Lokal vernetzte Dienste für Menschen mit psychischen Störungen	5	33	89	0	0	122
C Gesamtsumme		65	323	179	152	128	782
D	D1- Stationäre Dienste oder sowohl stationäre als auch ambulante Dienste für Menschen mit Behinderung	35	175	193	158	69	595
	D2- Tagesdienste für Menschen mit Behinderung	15	26	29	0	136	191
	D3- Lokal vernetzte Dienste für Menschen mit Behinderung	8	43	29	40	128	240
D Gesamtsumme		58	244	251	198	333	1,026
E	E1- Stationäre Dienste oder sowohl stationäre als auch ambulante Dienste für alte Menschen	33	129	67	21	59	276
	E2- Tagesdienste für alte Menschen	2	0	54	0	19	73
E Gesamtsumme		35	129	121	21	78	349
F	F1- Stationäre Dienste oder sowohl stationäre als auch ambulante Dienste für Menschen mit wirtschaftlich-sozialen Schwierigkeiten	42	572	104	87	599	1,362
	F2- Tagesdienste für Menschen mit wirtschaftlich-sozialen Schwierigkeiten	8	220	11	30	0	261
	F3- Dienste für Minderjährige mit Verhaltens- und/oder Familienschwierigkeiten	0	0	0	0	0	0
	F4- Therapiegemeinschaften für suchtkranke Menschen	9	12	32	13	0	57
	F5- Ferienheime für Betreute	2	0	0	0	0	0
	F6- Andere Dienste	10	56	237	4	319	616
F Gesamtsumme		71	860	384	134	918	2,296
G Gesamtsumme		25	23	2	0	0	25
Umfassende Gesamtsumme		377	2,984	1,233	630	1,572	6,419

Graphik 4 Ehrenamtliche nach Zugehörigkeit (ordenseigene bzw. ordensfremde Vereine) und nach Kontinenten 2022



Bildung und Ausbildung

Seit 2018 gibt es die Kategorie G für Einrichtungen, die Aus- und Weiterbildung anbieten.

9 Einrichtungen sind akademische Krankenpflege-Schulen, mit einer durchschnittlichen Ausbildungsdauer von 3 Jahren, mit durchschnittlich 140 Ausbildungsplätzen und einem Durchschnitt von 177 Studierenden.

In den nachstehenden Tabellen werden die Daten in Bezug auf die einzelnen Bildungsgänge zusammenfassend aufgeführt

Tabelle 14 Krankenpflegeschulen (mit akademischer Ausbildung)

SCHULEN	DURCHSCHNITTliche DAUER (in Jahren)	AUSBILDUNGSPLÄTZE (IM SCHNITT)	STUDIERENDE (IM SCHNITT)
9	2.7	140	177

Tabelle 15 Krankenpflegeschulen und/oder Schulen für Heilerzieher (mit beruflicher Ausbildung)

SCHULEN	DURCHSCHNITTliche DAUER (in Jahren)	AUSBILDUNGSPLÄTZE (IM SCHNITT)	STUDIERENDE (IM SCHNITT)
7	2	102	127

Tabelle 16 MTA-Ausbildungseinrichtungen (mit akademischer Ausbildung)

SCHULEN	DURCHSCHNITTliche DAUER (in Jahren)	AUSBILDUNGSPLÄTZE (IM SCHNITT)	STUDIERENDE (IM SCHNITT)
0	0	0	0

Tabelle 17 MTA-Ausbildungseinrichtungen (mit beruflicher Ausbildung)

SCHULEN	DURCHSCHNITTliche DAUER (in Jahren)	AUSBILDUNGSPLÄTZE (IM SCHNITT)	STUDIERENDE (IM SCHNITT)
0	0	0	0

Tabelle 18 REHA-Ausbildungseinrichtungen (mit akademischer Ausbildung)

SCHULEN	DURCHSCHNITTliche DAUER (in Jahren)	AUSBILDUNGSPLÄTZE (IM SCHNITT)	STUDIERENDE (IM SCHNITT)
0	0	0	0

Tabelle 19 REHA-Ausbildungseinrichtungen (mit beruflicher Ausbildung)

SCHULEN	DURCHSCHNITTliche DAUER (in Jahren)	AUSBILDUNGSPLÄTZE (IM SCHNITT)	STUDIERENDE (IM SCHNITT)
0	0	0	0

Finanzierung

Zur Berechnung der Finanzierung der Pflgetätigkeiten sollten die prozentualen Anteile an den Ausgaben im Jahr 2022 angegeben werden. Nach Festsetzung der Gesamtsumme auf 100 Prozent, musste jede Einrichtung die prozentualen Anteile der Einnahmen angeben, die sie erhalten hat von: 1) Staat, Kommunen oder anderen öffentlichen Einrichtungen, 2) Selbstzahlern, Unternehmen und Privatversicherungen, 3) Spenden, 4) anderen Quellen. Im Durchschnitt stammen etwa 52 % der von den befragten Einrichtungen erhaltenen Mittel vom Staat, von lokalen Behörden oder anderen öffentlichen Einrichtungen, während 24,3 % von Selbstzahlern, Unternehmen und Privatversicherungen, 11 % von wohlthätigen Zuwendungen und 6,5 % von anderen Quellen stammen.

Es ist zu beachten, dass sich hinter den Durchschnittswerten erhebliche Unterschiede zwischen den einzelnen Provinzen und zwischen den verschiedenen Tätigkeitsbereichen verbergen können. Aus diesem Grund werden in Tabelle 21 die Durchschnittswerte der Finanzierung nach Tätigkeitsbereichen (Spalten) und der Provinz, zu der sie gehören (Zeilen), angegeben. Der Einfachheit halber beschränkt sich die Tabelle auf die Finanzierung durch öffentliche Einrichtungen. Die zwischen den Provinzen bestehenden Unterschiede sind offensichtlich, selbst innerhalb desselben Tätigkeitsbereichs. Als Beispiel: der durchschnittliche Prozentsatz der öffentlichen Finanzierung der Einrichtungen der Provinz vom Guten Hirten lag bei 37 %, der der österreichischen Provinz bei 69 % und der der Generaldelegation für Mexiko und Mittelamerika bei 2 %.

Was die Finanzierung der im Jahr 2022 beschlossenen Investitionen betrifft, so gaben die antwortenden Einrichtungen an, dass 33 % aus Selbstfinanzierung der Einrichtungen, 10 % aus Beiträgen des Staates oder anderer öffentlicher Stellen, 3 % aus privaten Beiträgen und 10 % aus ordensinternen Beiträgen stammen.

Tabelle 20 Spannweite der staatlichen bzw. öffentlichen Finanzierung in Prozent (%) 2022

PROVINZ	TÄTIGKEITSBEREICHE						
	A	B	C	D	E	F	G
GENERALKURIE	0%	0%	0%	0%	0%	0%	0%
AFRIKANISCHE PROVINZ HL. RICCARDO PAMPURI	10%	2%	0%	0%	0%	0%	0%
AFRIKANISCHE PROVINZ HL.AUGUSTIN	15%	11%	0%	0%	0%	0%	0%
ÖSTERREICHISCHE PROVINZ	81%	35%	0%	72%	87%	63%	0%
BAYERISCHE PROVINZ	84%	55%	100%	83%	30%	0%	81%
KOREANISCHE PROVINZ	1%	2%	31%	85%	83%	0%	0%
US-AMERIKANISCHE PROVINZ	0%	0%	0%	0%	16%	50%	0%
PROVINZ DES GUTEN HIRTEN	88%	78%	78%	67%	84%	56%	0%
VIETNAMESISCHE PROVINZ	0%	0%	0%	0%	0%	0%	0%
WESTEUROPÄISCHE PROVINZ	0%	100%	11%	99%	0%	0%	26%
FRANZÖSISCHE PROVINZ	0%	0%	45%	90%	17%	98%	0%
INDISCHE PROVINZ	0%	0%	0%	9%	17%	10%	0%
LOMBARDISCHE PROVINZ	82%	0%	99%	94%	44%	40%	0%
POLNISCHE PROVINZ	97%	24%	67%	77%	11%	75%	0%
PORTUGIESISCHE PROVINZ	90%	55%	85%	0%	0%	0%	0%
RÖMISCHE PROVINZ	98%	0%	94%	0%	0%	0%	0%
PROVINZ LATEINAMERIKA UND KARIBIK	1%	5%	44%	55%	38%	0%	0%
SPANISCHE PROVINZ	68%	0%	80%	80%	30%	63%	0%
Alle	40%	20%	41%	45%	25%	25%	6%

Partnerschaften

Von den 345 antwortenden Einrichtungen gaben 7,5 % an, dass sie im Jahr 2022 Partnerschaften mit anderen Ordenseinrichtungen eingegangen sind, 3,3 % der Einrichtungen gaben an, dass sie Partnerschaften mit anderen Ordensprovinzen abgeschlossen haben.

Daten im Jahresvergleich

In den nachstehenden Tabellen und Graphiken werden die wichtigsten Daten hinsichtlich der wichtigsten interessierenden Variablen im Jahresvergleich aufgeführt.

Tabelle 21 Zahl der Einrichtungen nach Tätigkeitsbereich im Jahresvergleich

TÄTIGKEITSBEREICH		2011	2012	2013	2014	2015	2016	2017	2018	2019	2020	2021	2022
A	A1 - Allgemeine Krankenhaustätigkeit	49	49	51	52	50	47	47	47	48	48	47	48
	A2 – Fachspezifische Krankenhäuser	12	10	10	10	11	11	10	11	9	8	8	8
	A3 - Langzeitkrankenhäuser	13	13	14	16	16	18	18	18	17	17	17	17
	A4 - Hospize	7	8	9	10	10	10	9	9	8	7	7	7
	Gesamtsumme A	81	80	84	88	87	86	84	85	82	80	79	80
B	B1- Krankenhausexterne Ambulanzen und/oder Polikliniken	18	21	25	31	32	31	31	31	31	30	28	29
	B2- Krankenhausexterne Reha-Zentren	0	0	0	1	1	1	1	1	1	1	1	1
	B3- Apotheken und/oder Heilkräuterapotheken	22	24	24	24	26	29	24	22	21	18	15	15
	B4- Kurkliniken und Gesundheitszentren	3	3	3	3	3	3	3	3	3	3	3	3
	Gesamtsumme B	43	48	52	59	62	64	59	57	56	52	47	48
C	C1- Stationäre Dienste oder sowohl stationäre als auch ambulante Dienste für Menschen mit psychischen Störungen	41	46	46	47	56	55	55	53	52	53	53	55
	C2- Tagesdienste für Menschen mit psychischen Störungen	6	8	7	8	7	6	6	6	6	6	6	6
	C3- Lokal vernetzte Dienste für Menschen mit psychischen Störungen	6	6	6	6	5	4	3	5	5	5	6	6
	Gesamtsumme C	53	60	59	61	68	65	64	64	63	64	65	67
D	D1- Stationäre Dienste oder sowohl stationäre als auch ambulante Dienste für Menschen mit Behinderung	44	42	48	54	43	40	35	41	44	38	40	43
	D2- Tagesdienste für Menschen mit Behinderung	22	24	23	25	24	25	25	26	26	18	16	16
	D3- Lokal vernetzte Dienste für Menschen mit Behinderung	6	7	7	5	7	8	8	7	7	12	11	11
	Gesamtsumme D	72	73	78	84	74	73	68	74	77	68	67	70
E	E1- Stationäre Dienste oder sowohl stationäre als auch ambulante Dienste für alte Menschen	34	35	36	37	37	34	35	35	34	41	38	43
	E2- Tagesdienste für alte Menschen	15	20	17	7	5	4	4	4	4	2	2	2
	Gesamtsumme E	49	55	53	44	42	38	39	39	38	43	40	45
F	F1- Stationäre Dienste oder sowohl stationäre als auch ambulante Dienste für Menschen mit wirtschaftlich-sozialen Schwierigkeiten	15	16	16	19	40	41	39	39	39	41	47	49
	F2- Tagesdienste für Menschen mit wirtschaftlich-sozialen Schwierigkeiten	7	8	6	6	7	8	7	8	8	8	8	8
	F3- Dienste für Minderjährige mit Verhaltens- und/oder Familienschwierigkeiten	1	2	2	2	3	4	3	3	3	1		
	F4- Therapiegemeinschaften für suchtkranke Menschen	5	5	5	6	8	10	9	9	9	9	9	9
	F5- Ferienheime für Betreute	4	3	3	2	2	1	1	2	2	2	2	2
	F6- Andere Dienste	4	6	9	8	9	13	14	16	16	14	12	11
	Gesamtsumme F	36	40	41	43	69	77	73	77	77	75	78	79
G	Gesamtsumme G- Bildungseinrichtungen	-	-	-	-	-	-	-	30	30	30	29	29
GESAMTSUMME		334	356	367	379	402	403	387	426	423	412	405	418

Graphik 5 Zahl der Einrichtungen nach Tätigkeitsbereichen im Jahresvergleich

